



TARIM REFORMU GENEL MÜDÜRLÜĐÜ

*K*ırsal Kalkınma Planı

2⁰¹⁰₀₁₃ Deęerlendirme Raporu

ANKARA-2014



BASKI:

Gıda Tarım ve Hayvancılık Bakanlığı
Eğitim Yayım ve Yayınlar Dairesi Başkanlığı
İvedik Caddesi Bankacılar Sokak No:10
Telefon: (+90 312) 315 65 55 Fax: (0 312) 344 81 40

GRAFİK TASARIM
Berrin İÇMELİ KORUCU

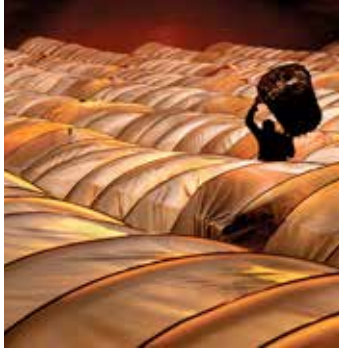


Tarım Reformu Genel Müdürlüğü

Kırsal Kalkınma Planı (2010-2013); İçişleri Bakanlığı, Milli Eğitim Bakanlığı, Bayındırlık ve İskan Bakanlığı, Sağlık Bakanlığı, Tarım ve Köyişleri Bakanlığı, Çalışma ve Sosyal Güvenlik Bakanlığı, Sanayi ve Ticaret Bakanlığı, Kültür ve Turizm Bakanlığı, Çevre ve Orman Bakanlığı, DPT Müsteşarlığı, Hazine Müsteşarlığı, Türkiye İstatistik Kurumu, GAP Bölge Kalkınma İdaresi Başkanlığı ile Başbakanlık Sosyal Yardımlaşma ve Dayanışma Genel Müdürlüğü arasında imzalanan Protokol hükümleri esas alınmak suretiyle ilgili kamu ve kamu dışı kuruluşların işbirliğinde Tarım ve Köyişleri Bakanlığının koordinatörlüğünde hazırlanmış olup, Yüksek Planlama Kurulu'nun 5/8/2010 tarih ve 2010/T-21 sayılı kararı ile kabul edilmiştir.

Gıda Tarım ve Hayvancılık Bakanlığı koordinasyonunda hazırlanan Kırsal Kalkınma Planı (2010-2013) Değerlendirme Raporu, 2012/23 Sayılı Başbakanlık Genelgesi ile oluşturulmuş olan Kırsal Kalkınma Planı İzleme Komitesinde kabul edilerek, yayınlanmasına karar verilmiştir.

İçindekiler



1. Giriş	6
2. Genel Çerçeve	8
<i>Dayanak</i>	9
<i>Amaç ve Hedef Kitle</i>	9
<i>Yöntem</i>	10
<i>Hazırlık Süreci</i>	10
3. Kırsal Kalkınma Planı Faaliyetlerinin Uygulanması	11
<i>Uygulama Alanı</i>	12
<i>Uygulayıcı Kurumlar</i>	12
<i>Uygulama Araçları</i>	12
4. Kırsal Kalkınma Planı Koordinasyon ve İzleme	
<i>Çalışmaları</i>	13
<i>Yapılan Çalışmalar</i>	14
<i>Seçilmiş Kırsal Göstergeler</i>	15
5. Resmi İstatistik Programı Kapsamında İzlenebilen Kırsal	
<i>Göstergeler</i>	17
6. Resmi İstatistik Programı Kapsamında İzlenebilen Kırsal	
<i>Göstergelerin Değerlendirilmesi -UKKS (2014-2020)</i>	25
<i>Tarımsal Yapı</i>	26
<i>Nüfus ve Göç</i>	28
<i>Yoksulluk ve Gelir Dağılımı</i>	29
<i>İşgücü ve İstihdam</i>	29
7. Kırsal Kalkınma Planı (2010-2013) Değerlendirilmesi.....	31

Tablolar

Tablo 1: Seçilmiş Kırsal Göstergeler (Eksenler İtibariyle).....	17
Tablo 2: Tarımsal Arazi Büyüklüğü.....	19
Tablo 3: Yem Bitkileri Alanı.....	19
Tablo 4: Çayır ve Mera Arazisi.....	20
Tablo 5: Kırsal Alanda Cinsiyet Oranı.....	20
Tablo 6: Köylerdeki Hanehalkı Sayısı.....	21
Tablo 7: Kırsal Nüfus Oranı.....	21
Tablo 8: Kırsal Nüfusta Genç ve Yaşlı Bağımlılık Oranı.....	22
Tablo 9: Kırsal Nüfusun Yaş Dağılımı.....	22
Tablo 10: İstatistiki Bölge Birimleri Sınıflandırmasına Göre Toplam Doğurganlık Hızı.....	23
Tablo 11: İnternet Erişimi Olan Hane Oranı.....	23
Tablo 12: Tarım Sektörünün GSYH İçindeki Oranı.....	24
Tablo 13: Tarımsal İstihtam Oranı-İşsizlik Oranı.....	24
EKLER	17
EK-1: Kırsal Kalkınma Planının (2010-2013) Hazırlanmasına İlişkin Protokole Taraf Kurumlar.....	34
EK-2: Kırsal Kalkınma Planı İzleme Komitesi.....	35
KAYNAKÇA LİSTESİ	36
KISALTMALAR	36

Giriş





Tarım Reformu Genel Müdürlüğü

Dokuzuncu Kalkınma Planı (2007-2013) döneminde, ekonomik ve sosyal yapının etkin bir şekilde gelişmesini yönlendirmek için hazırlanan sektörel planlardan biri olan Kırsal Kalkınma Planı (KKP) 2010-2013 dönemini kapsamaktadır. Dokuzuncu Kalkınma Plan dönemi için, ülkemizin kırsal kalkınma alanındaki politika ve strateji çerçevesini ayrıntılı bir şekilde ortaya koyan, Ulusal Kırsal Kalkınma Stratejisi (UKKS-I 2007-2013) temel alınarak hazırlanan Kırsal Kalkınma Planı (KKP), ülkemizin kırsal kalkınma alanındaki öncelikli tedbirlerini/faaliyetlerini ortaya koymaktadır.

Kırsal Kalkınma Planı'nın önemli işlevlerinden biri de, Avrupa Birliği üyeliği sürecinde tarım ve kırsal kalkınma faslından kaynaklanan yükümlülüklerin yerine getirilmesine sağlayacağı katkıdır. Avrupa Birliği ile ekonomik ve sosyal uyumun artırılması amacıyla, kırsal kesimde atılması gereken adımların ivedilikle sonuçlandırılması ve uyum sürecinin yönetilmesi açısından plan önem arz etmektedir.

Kırsal Kalkınma Planı'nın işlevsel olabilmesi için; merkezi ve yerel düzeyde ilgili kurumlar arasında etkin bir işbirliği ve koordinasyonun sağlanması, yerel düzeyde kurumsal kapasitenin güçlendirilmesi, özel sektör ve sivil toplum kuruluşlarının katkılarının artırılması, üreticilere yönelik finansal desteklerin artırılması, destekleme araçlarının çeşitlendirilmesi, izleme ve değerlendirme amaçlı bilgi sistemlerinin kurulması, cinsiyet eşitliği temelinde insan kaynaklarının geliştirilmesi, kentsel alanlarla sosyo-ekonomik bağların güçlendirilmesi, sunulan kamusal hizmet kalitesinin iyileştirilmesi, kaynak kullanımında yerel ihtiyaçların gözetilmesi ve uygulamalarda yerel katılımcılığın ve sahiplenmenin artırılması amaçlanmıştır.

Genel Çerçeve



Dayanak

Kırsal Kalkınma Planı (2010-2013), 25.01.2006 tarih ve 2006/1 sayılı Yüksek Planlama Kurulu (YPK) kararıyla kabul edilen “Ulusal Kırsal Kalkınma Stratejisi 2007-2013” gereğince hazırlanmıştır.

Amaç ve Hedef Kitle

Türkiye geniş kırsal coğrafyaya ve nüfusa sahip bir ülke olarak, ulusal kalkınmaya ivme kazandıracak nitelikte önemli bir ekonomik ve beşeri kaynak potansiyeline sahiptir. Kırsal kesimdeki söz konusu potansiyelin harekete geçirilmesi; kırsal kesimin kısıtlarını ve ihtiyaçlarını, hizmetlerin ve yatırımların gerçekleştirilmesinde eşgüdümü, kaynak kullanımında etkinliği ve yerleşimlerin nüfus yoğunluğunu birlikte gözeterek çok sektörlü ve bütüncül bir planlamayı zorunlu kılmaktadır. Bu kapsamda, dünyada kırsal kalkınma alanında değişen yeni yaklaşımları dikkate alan, AB uyum sürecini kolaylaştırıcı, ancak ülkemizin ihtiyaçlarını, önceliklerini ve yerel koşullarını gözeterek bir Kırsal Kalkınma Planı oluşturulmuştur.

Kırsal Kalkınma Planı'nın temel amacı; kırsal toplumun iş ve yaşam koşullarının kentsel alanlarla uyumlu olarak yöresinde geliştirilmesi ve sürdürülebilir kılınmasını sağlamaktır. Bu amaç doğrultusunda, kırsal kesimdeki yaşam ve çalışma koşulları açısından önem arz eden ve kırsal kalkınma alanında desteklenmesi gereken tedbirler ve faaliyetler belirlenmiştir. Böylece, ülkemiz açısından öncelik arz eden faaliyet konuları hakkındaki temel esas ve usullerin, tüm kamu ve kamu dışı paydaşlara duyurulması amaçlanmıştır.

Plan dokümanının uygulama yapısı kadar önemli olan diğer bir boyutu da koordinasyon ve izleme değerlendirme yapısıdır. Bu amaçla, ülkemizde oldukça parçalı bir yapıda yürütülmekte olan kırsal kalkınma faaliyetlerinin, bu Plan'da tasarlandığı üzere, belirli bir politika çerçevesinde izlenerek söz konusu faaliyetlere ve yeni tasarlanacak diğer faaliyetlere yön verilmesi suretiyle kırsal kesime yönelik kamusal hizmet ve yatırımların etkinliğinin artırılması ayrıca amaçlanmıştır.

Kırsal Kalkınma Planı; mekansal olarak ülke genelindeki tüm kırsal alanları kapsayan çok sektörlü bir plandır. Plan, kırsal kabul edilen alanlardaki; ekonomik faaliyetleri, nüfusu ve sosyal yaşamı, yerleşim yerlerini ve doğal çevreyi odak almaktadır.

Plan'ın hedef uygulama alanı 20 bin ve altı nüfusa sahip yerleşim yerleridir. Plan'da kırsal yerleşimler olarak ifade edilen söz konusu yerleşimler; köyler, köy bağlıları, beldeler ve bazı ilçe merkezlerini kapsamaktadır. TÜİK tarafından yayınlanan “köy” ve/veya “kır” istatistiklerine esas coğrafi alanlar, bu plan'ın da hedef uygulama alanlarına karşılık gelmektedir.

2007-2013 dönemini kapsayan UKKS'de, ülkemizin kırsal kalkınma politikasının temel amacıyla uyumlu olarak belirlenen politika çerçevesi; 4 stratejik amaç ve bunların altındaki tematik alanlar olarak belirlenmiş olan 10 öncelikten oluşmaktadır. Plan, belirlenmiş bulunan her bir stratejik amaç-öncelik altındaki tedbir ve faaliyetleri ortaya koymuştur.



1. Ekonominin geliştirilmesi ve iş imkânlarının artırılması
2. İnsan kaynaklarının, örgütlenme düzeyinin ve yerel kalkınma kapasitesinin geliştirilmesi
3. Kırsal alan fiziki altyapı hizmetlerinin geliştirilmesi ve yaşam kalitesinin artırılması
4. Kırsal çevrenin korunması ve geliştirilmesi

Yöntem

YPK kararıyla yürürlüğe giren Kırsal Kalkınma Planı (2010-2013), kamu kuruluşları, özel sektör ve STK'larca yüksek bir farkındalık yaratılarak verimli ve katılımcı bir şekilde hazırlanmıştır. Kırsal Kalkınma Planı hazırlıklarına ilişkin Protokol Ek -1'de belirtilen 14 kurum arasında imzalanmıştır.

Hazırlık Süreci

UKKS 2007-2013'de, Kırsal Kalkınma Planı'nın hazırlanmasından ve koordinasyonundan Mülga TKB'nin sorumlu olduğu, fakat bu sorumluluğun ilgili diğer kurumlarla işbirliği temelinde yürütülmesi gerektiği ifade edilmiştir. Bu doğrultuda başlatılan plan hazırlıkları katılımcı bir yapı tesis edilerek hazırlanmıştır.

Tarım Reformu
Genel Müdürlüğü

*Kırsal Kalkınma
Planı Faaliyetlerinin
Uygulanması*



Uygulama Alanı

Konusu itibarıyla kırsal ekonomide, toplumda, yerleşimlerde ve çevrede iyileştirme öngören tüm faaliyetler kırsal kalkınmanın kapsamında değerlendirilmektedir. Kırsal kalkınma faaliyetleri, kırsal alan kapsamına giren yerleşimlerde uygulanmaktadır.

Kırsal kalkınma faaliyetlerinin sürdürülebilirliğini artırmak ve kırsal kalkınmaya ivme kazandırmak amacıyla ilçe merkezleri ve beldelerin gelişme potansiyelleri ve dinamikleri özellikle değerlendirilmektedir. Böylece, kamu tarafından kırsal kesime götürülen hizmet ve yatırımların bir taraftan etkinlik boyutu gözetilirken diğer taraftan civar yerleşimlerin de kamusal hizmetlere erişim sürekliliği temin edileceğinden eşitlik boyutu da güçlendirilmiş olacaktır.

Uygulayıcı Kurumlar

Kırsal kalkınma konusunda merkezi ve yerel düzeyde koordinatör kurumun tespitinde, kurumların teşkilat yasaları, konuyla ilgili yasa hükümleri ile geçmiş dönem politika dokümanları esas alınmıştır. Bu minvalde, 2012/23 sayılı Başbakanlık Genelgesi gereğince kırsal kalkınma faaliyetlerinin koordinasyonu bakımından merkezi düzeyde GTHB, yerel düzeyde ise il ölçeğinde valilikler ve ilçe ölçeğinde kaymakamlıklar koordinatör birimler olarak tanımlanmıştır. İçişleri Bakanlığı ve Kalkınma Bakanlığı merkezi düzeyde, kalkınma ajansları, il özel idareleri ise yerel düzeyde bu yapıya teknik destek sunacak birimler olarak tanımlanmıştır.

Türkiye’de kırsal kalkınma, ağırlıklı olarak merkezi ve yerel idareler işbölümünde kamu tarafından finanse edilen bir politika alanıdır. Kırsal kesimdeki sermaye birikiminin yetersiz kalması, tüketicilerin gelir düzeylerinin düşük olması ve girişimciler için görece uygun yatırım koşullarının bulunmaması gibi temel nedenlerle kırsal alana yönelik kaynak kullanımında merkezi bütçe kaynaklarına bağımlılık devam etmektedir.

Yeni dönemde merkezi idare kurumlarının ve bunların taşra teşkilatlarının, hizmet yönünden yerinden yönetim kuruluşlarının, mahalli idarelerin ve diğer yerel kalkınma aktörlerinin (KA’ları, meslek kuruluşları, üretici organizasyonları ve ilgili STK’ları gibi) kırsal kalkınma politika ve uygulamaları bakımından eşgüdüm içerisinde faaliyet göstermesi kaçınılmazdır. Kırsal Kalkınma Planı İzleme Komitesi bu yönetim ihtiyacını karşılamak üzere tahsis edilmiştir.

Uygulama Araçları

Geçmişten günümüze Türkiye’de kırsal kalkınma için en çok başvurulan uygulama araçları; ekonomik ve sosyal altyapı projeleri, etüd-araştırma projeleri, entegre kırsal kalkınma projeleri ile tarım ve kırsal kalkınma mali destek programlarıdır. Dönemsel olarak uygulama araçları çeşitlene bile, tüm kırsal kalkınma faaliyetleri merkezi yönetim bütçesinden finanse edilmekte ve yıllık yatırım programı ile ilişkilendirilmektedir.

A person is seen from behind, carrying a large, dark, woven basket on their head. They are standing in a field of numerous mounds, each covered with a translucent, golden-brown material that reflects the light. The mounds are arranged in a grid-like pattern, creating a sense of depth and repetition. The overall scene is bathed in a warm, golden light, suggesting a sunrise or sunset. The person's silhouette is dark against the bright, reflective surfaces of the mounds.

*Kırsal Kalkınma
Planının Koordinasyon
ve İzleme Çalışmaları*

Yapılan Çalışmalar

AB'ye uyum ve IPARD Programının hazırlık çalışmaları içinde gerekli olan İlk Ulusal Kırsal Kalkınma Stratejisi (UKKS 2007-2013) ve Kırsal Kalkınma Planı (KKP 2010-2013) çalışmalarının GTHB Strateji Geliştirme Başkanlığı tarafından yapılmıştır. Gıda Tarım ve Hayvancılık Bakanlığının yeniden yapılanması dolayısıyla UKKS ve KKP çalışmaları, Tarım Reformu Genel Müdürlüğü Avrupa Birliği Yapısal Uyum Yönetim Otoritesi Daire Başkanlığı görev alanına girmiştir. Bu nedenle 05.04.2012 tarihli Genel Müdürlük oluruyla Kırsal Kalkınma Planlama ve İzleme Çalışma Grubu oluşturulmuştur. Çalışma grubu, GTHB koordinasyonunda Ulusal Kırsal Kalkınma Stratejisi (2014-2020), Kırsal Kalkınma Eylem Planı (2014-2018) hazırlık çalışmaları ve Kırsal Kalkınma Planı İzleme Komitesinin Sekreteryaya görevini yapmaktadır.

15 Aralık 2012 Tarihli ve 28498 Sayılı Resmî Gazete yayımlanan 2012/23 sayılı Kırsal Kalkınma Planı İzlenmesi konulu Başbakanlık Genelgesi Bakanlığımız koordinasyonunda hazırlanmış ve genelgeye göre Kırsal Kalkınma Planı İzleme Komitesi oluşturulmuştur. Başbakanlık Genelgesi gereğince oluşturulan yönetim mekanizmasının (İzleme Komitesi) aktif olarak kullanılmasına devam edilmektedir.

Bakanlığımız koordinasyonunda, komite üyeleri ve gözlemci kuruluşların katılımıyla 30.04.2013 tarihinde ilk Kırsal Kalkınma Planı İzleme Komitesi toplantısı yapılmıştır.

Kırsal Kalkınma Planı'nda bulunan temel kırsal göstergeler setinin güncellenmesi ile ilgili 24.05.2013 tarih ve 1135 sayılı yazı ile komite üyesi kurum ve kuruluşların görüş ve önerileri alındıktan sonra 19 Temmuz 2013 tarihinde ilk İzleme Bilgi Sistemi (İBS) toplantısı yapılmıştır.

Temel kırsal göstergeler setinde bulunan verilerden izlenebileceklerin tespiti amacıyla ilgili kurum ve kuruluşların (Ek-2) katılımıyla toplantılar (22-23-25-27 Temmuz 2013 ve 02.08.2013 tarihlerinde) yapılmıştır. Bu toplantılarda alınan kararlar doğrultusunda; Kırsal Kalkınma Planı 2010-2013'ün İzleme Bilgi Çalışmalarıyla ilgili 38 faaliyet ve 49 gösterge tespit edilmiş olup izlenmesinin yapılabileceği Kırsal Göstergeler Seti ekteki (Tablo 1) gibi güncellenmiştir.

Kırsal Kalkınma Planı İzleme Komitesi ikinci toplantısı'nda (23.01.2014);

- Ulusal Kırsal Kalkınma Stratejisi (2014-2020) Taslak-II ile ilgili nihai karar verilmiş yayımlanmak üzere Kalkınma Bakanlığı'na gönderilmiştir.
- Kırsal kalkınma Planı İzleme Bilgi Sistemi çalışmaları ile ilgili metaveri çalışmalarının sonlandırılması,

Kırsal Kalkınma Eylem Planı (2014-2018) hazırlıkları ile ilgili çalışma takviminin oluşturulması, gündem maddeleri görüşülmüş ve aşağıdaki kararlar alınmıştır:

1. “Temel Kırsal Gösterge Seti” görüşülerek izlemesi yapılacak olan faaliyetlerin göstergeleri ile ilgili metaveri çalışmalarının tamamlanmasına, Ulusal Kırsal Kalkınma Stratejisi (2014-2020) içerisinde yer alması düşünülen “Temel Kırsal Gösterge Seti (Seçilmiş Temel Kırsal Alan İstatistikleri)”ni görüşmek ve değerlendirmek üzere 11 Şubat 2014 tarihinde Türkiye İstatistik Kurumu Başkanlığı’nda (TUİK) bir toplantı yapılmasına,
2. Kırsal Kalkınma Eylem Planı (2014-2018) hazırlık çalışmalarının, kurumların kırsalda yapmış oldukları çalışmalardan; bütçesi ve sonucu belli olan projelerden oluşturulacak eylem planı şeklinde ve kırsal alana hizmet götüren ve/veya doğrudan kırsal kalkınma faaliyeti yürüten kurumların stratejik planlarında yer alıp Plan döneminde uygulanması öngörülen faaliyetleri kapsayan bir doküman olmasına karar verilmiştir.

29.05.2014 tarihinde GTHB Müsteşar Yardımcısı Başkanlığında, Bakanlığımız Genel Müdürleri, Kalkınma Bakanlığı ve TUİK üst düzey Temsilcilerinin katılımıyla Kırsal Kalkınma Planı (2010-2013) İzlenmesi ve raporlanması konusunda ilgili toplantı yapılmıştır.

26.06.2014 tarihinde Kırsal Kalkınma Planı İzleme Komitesi ara toplantısı yapılarak;

1. Ulusal Kırsal Kalkınma Stratejisi (2014-2020) göre kırsal göstergelerin ve metaverilerin TUİK tarafından RİP Kapsamında oluşturulması,
2. “Seçilmiş Kırsal Göstergeler Seti” görüşülerek izlemesi yapılabilecek olan faaliyetlerin göstergeleri ile ilgili metaveri çalışmalarının tamamlanması için izleme göstergesi bulunan 9 kurum ile koordinasyon ekibi oluşturulmasına ve gruplar halinde TUİK’te toplantılar düzenlenmesine
3. Kırsal Kalkınma Eylem Planı (2014-2018) hazırlık takvimi ve metnin genel çerçevesi bakanlığımız koordinasyonunda hazırlanmakta olup, strateji belgesinin eksenler-öncelikler-tedbirler çerçevesi esas alınmak suretiyle niteliği belirtilen faaliyetlerden oluşturularak başbakanlık genelgesi ek-3’teki kırsal kesime yönelik uygulanmakta olan yıllık kamu faaliyetleri listesi formu baz alınarak oluşturulan çalışmalar ile ilgili kurumlardan gelen cevapların değerlendirilmesine,
4. İzleme Bilgi Sistemi çalışmalarının TUİK tarafından yapılacak olması nedeniyle ,Başbakanlık Genelgesinde revizyona gidilmesi gerekliliği konusunda üyelere bilgi verilmiştir

Seçilmiş kırsal göstergelerin izlenmesi konusu UKKS (2014-2020)’de TUİK koordinasyonuna verilmiştir. Bu bağlamda TUİK ve Bakanlığımızca, seçilmiş kırsal göstergelerle ilgili izleme çalışmaları (02-03-07-09 Temmuz 2014) ve bu konuyla ilgili metaveri çalışmaları (02-05-09-11 Eylül 2014) tarihleri arasında yapılmıştır.

Onuncu Kalkınma Planı (2014-2018) yıllık uygulama araçlarından ilki olan 2014 Yılı Programının 394 nolu tedbir hükümleri doğrultusunda 2.



Ulusal Kırsal Kalkınma Stratejisi (UKKS 2014-2020) sonrasında, UKKS ile uyumlu olarak IPARD Programı-II (2014-2020) ile 2.Kırsal Kalkınma Eylem Planı (2014-2018) hazırlama görevi Gıda Tarım ve Hayvancılık Bakanlığı koordinatörlüğüne verilmiştir.

Ulusal Kırsal Kalkınma Strateji belgesi (2014-2020) onay için 11.04.2014 tarihinde Bakanımız tarafından imzalanarak onaylanmak üzere Kalkınma Bakanlığına gönderilmiştir.

Tarım Reformu
Genel Müdürlüğü

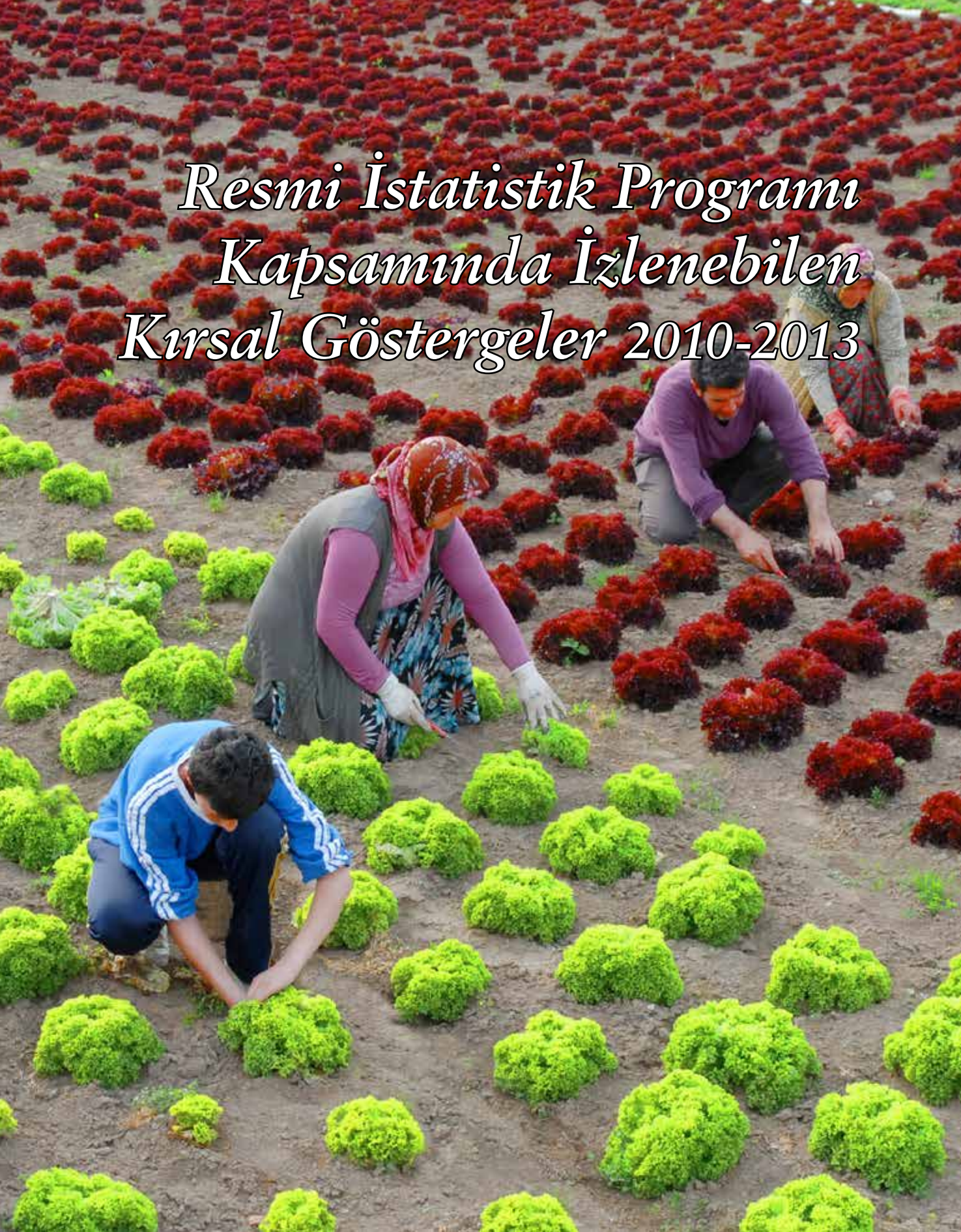
Seçilmiş Kırsal Göstergeler

Tablo 1: Seçilmiş Kırsal Göstergeler (eksenler itibarıyla)

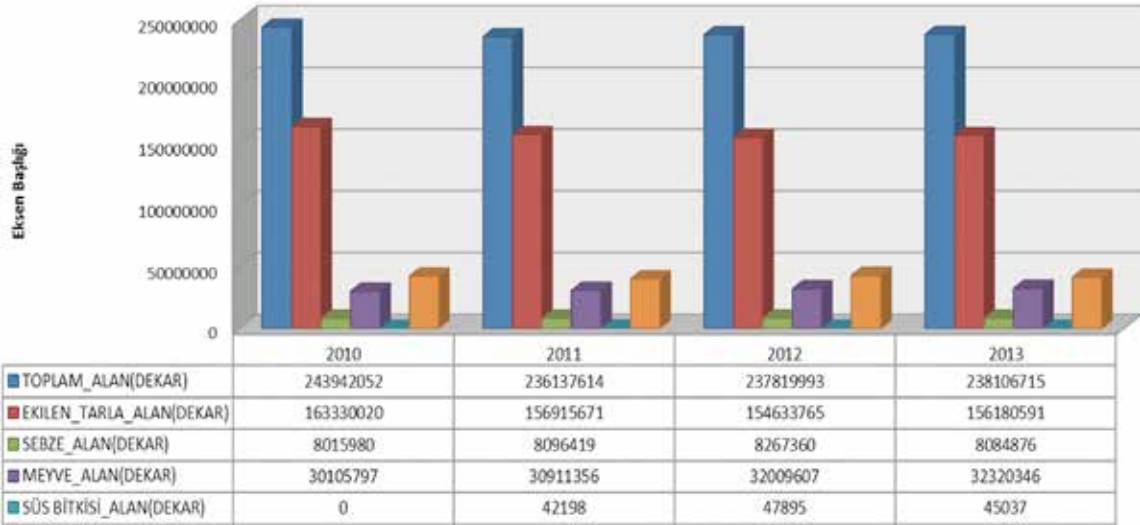
	Göstergeler	Birimi	Kaynağı
Eksen - I	Arıcılık yapan işletme sayısı*	Sayı	GTHB
	GTHB'nin kayıt sistemlerinde bulunan genç çiftçi sayısı*	Sayı	GTHB
	Mevsimlik gezici tarım işçisi sayısı*	Sayı	ÇSGB
	Organik tarım yapan işletme sayısı*	Sayı	GTHB
	Organik tarım yapılan tarım arazisi*	Hektar	GTHB
	GTHB'nin kayıt sistemlerine göre ortalama işletme büyüklüğü	Hektar	GTHB
	Sadece hayvancılıkla ilgilenen işletme sayısı	Sayı	GTHB
	Su ürünleri yetiştiriciliği yapan işletme sayısı	Sayı	GTHB
	Tarım sektörünün GSYH içindeki oranı	Yüzde	TÜİK
	Tarımsal arazi büyüklüğü*	Hektar	TÜİK
	Tarımsal istihdam oranı	Yüzde	TÜİK
	GTHB'nin kayıt sistemlerine göre tarımsal işletme sayısı*	Sayı	GTHB
	Üretici organizasyonu sayısı*	Sayı	GTHB ve GTB
	Üretici organizasyonları ortak sayısı*	Sayı	GTHB ve GTB
Eksen - II	Yem bitkileri ekimi yapılan tarım arazisi *	Hektar	TÜİK
	Erozyona maruz alan büyüklüğü*	Hektar	OSİB
	Mera alanı*	Hektar	TÜİK
	Nadas alanı	Hektar	TÜİK
	Orman alanı	Hektar	OSİB
	Orman köyü sayısı*	Sayı	OSİB
	Sulanan tarım arazisi*	Hektar	DSİ
	Toplulaştırma yapılmış tarım arazisi*	Hektar	GTHB
Eksen - III	Asfalt-beton köy yolu uzunluğu*	Km	İÇİB
	Atık suyu arıtılan köy sayısı*	Sayı	İÇİB
	İçme suyu arıtılan köy sayısı*	Sayı	İÇİB
	İnternet erişimi olan hane sayısı	Sayı	TÜİK
	Kanalizasyon şebekesi bulunan köy sayısı*	Sayı	İÇİB
	Katı atığı toplanan köy sayısı*	Sayı	İÇİB
	Köy yolu ağı uzunluğu*	Km	İÇİB
	Şebekeli içme suyuna sahip köy sayısı*	Sayı	İÇİB
	Yerleşik alan tespiti yapılmış köy sayısı*	Sayı	İÇİB
Eksen - IV	Engelli fert sayısı	Sayı	ASPB
	Hastaneye erişebilen nüfus oranı (belirli bir zaman aralığında)	Yüzde	SB
	İlkokula erişebilen nüfus oranı (belirli bir zaman aralığında)	Yüzde	MEB
	İşsizlik oranı	Yüzde	TÜİK
	Kırsal alanda cinsiyet oranı	Yüzde	TÜİK
	Kırsal alanda doğurganlık hızı	Sayı	TÜİK
	Kırsal alanda Gini katsayısı	Yüzde	TÜİK
	Köylerdeki hane sayısı	Sayı	TÜİK
	Kırsal alandaki yoksul fert oranı	Yüzde	TÜİK
	Kırsal nüfus oranı	Yüzde	TÜİK
	Kırsal nüfusta genç ve yaşlı bağımlılık oranı	Yüzde	TÜİK
	Kırsal nüfusun yaş dağılımı	Yüzde	TÜİK
	Ortaokula erişebilen nüfus oranı (belirli bir zaman aralığında)	Yüzde	MEB
Tarım sektöründe sosyal güvenlik sistemine kayıtlı çalışan sayısı	Sayı	SGK	
Eksen - V	Köy bağılısı sayısı (oba, mezra, kom, divan gibi)	Sayı	İÇİB
	Köy sayısı	Sayı	İÇİB
	Köylere hizmet götürme birlikleri sayısı	Sayı	İÇİB
	Belde sayısı	Sayı	İÇİB

Kaynak: UKKS (2007-2013); Kırsal Kalkınma Planı (2010-2013). Kurumlar tarafından izlemesi yapılabilen faaliyetleri kapsamaktadır.

*Resmi İstatistik Programı
Kapsamında İzlenebilen
Kırsal Göstergeler 2010-2013*

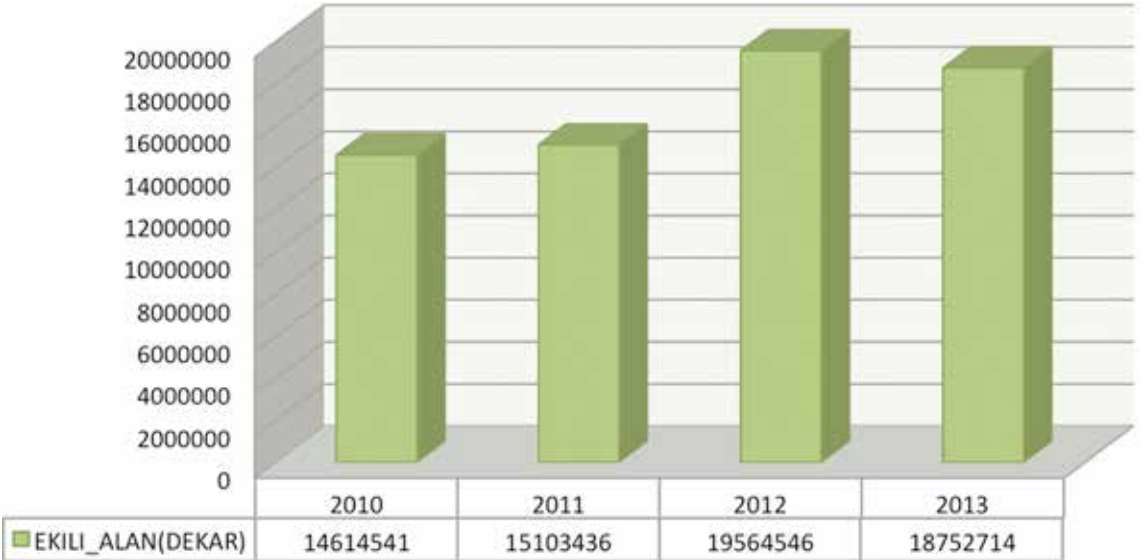


Tablo 2: Tarımsal Arazi Büyüklüğü-Türkiye,(2010-2013)



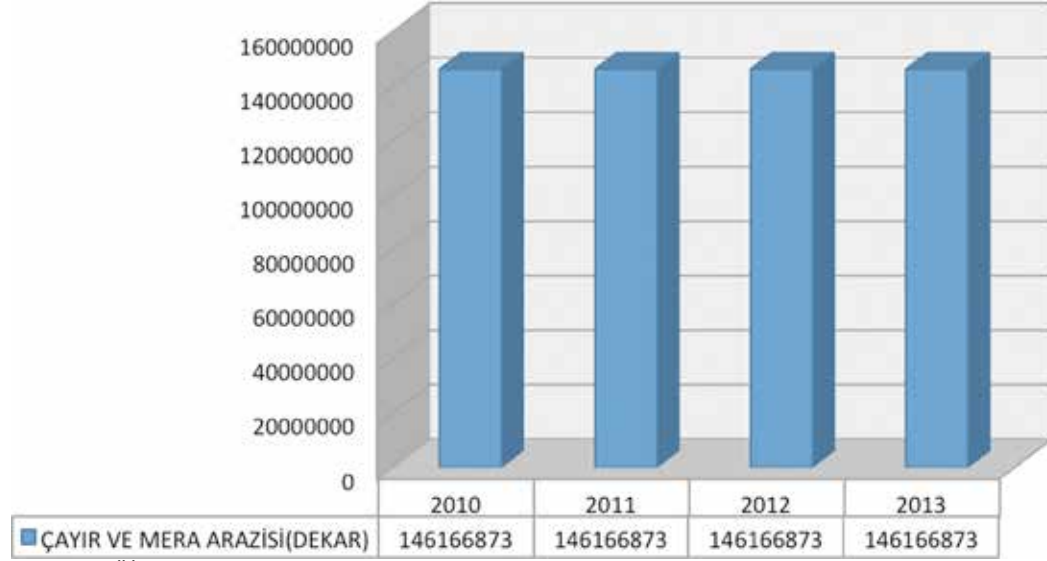
Kaynak: TÜİK

Tablo 3: Yem Bitkileri Alanı-Türkiye,(2010-2013)



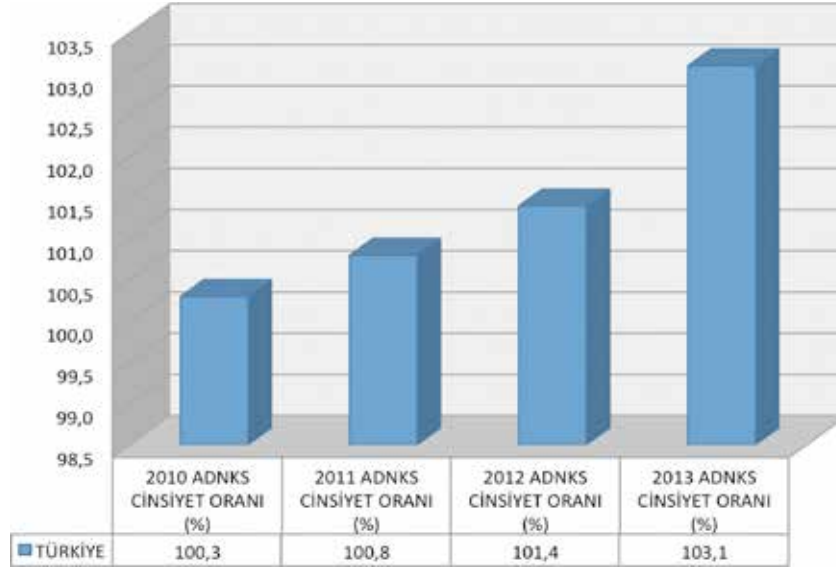
Kaynak: TÜİK

Tablo 4: Çayır ve Mera Arazisi-Türkiye,(2010-2013)



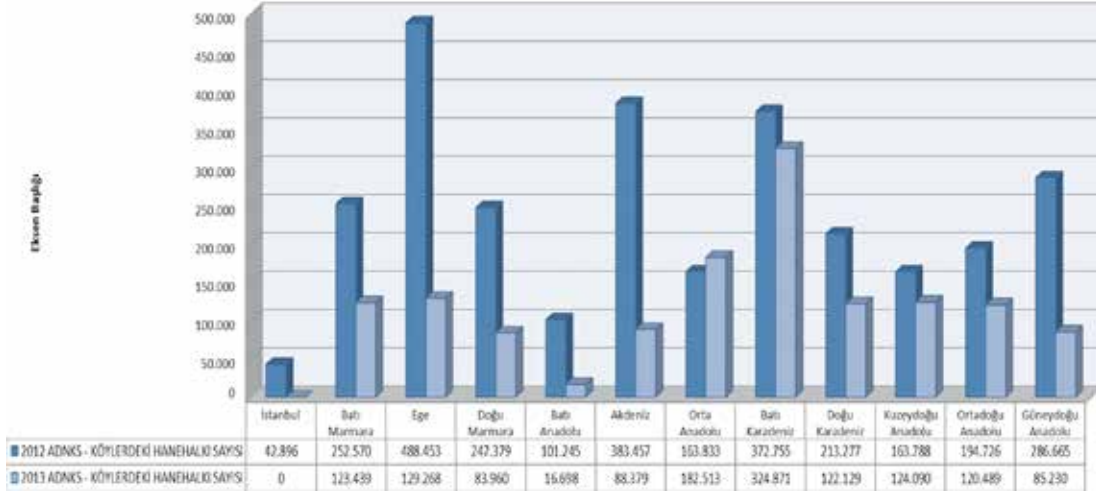
Kaynak: TÜİK

Tablo 5: Adrese Dayalı Nüfus Kayıt Sistemi (ADNKS) Sonuçları İBBS-1'e Göre Kırsal Alanda Cinsiyet Oranı (2010-2013)



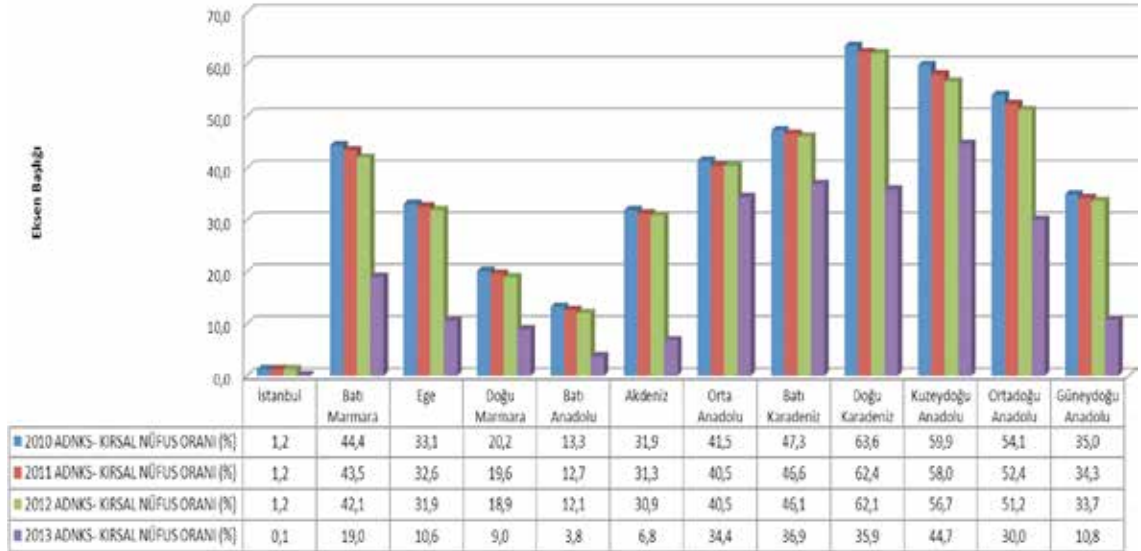
Kaynak: TÜİK

Tablo 6: Adrese Dayalı Nüfus Kayıt Sistemi (ADNKS) Sonuçları İBBS-1'e Göre Köylerdeki Hanehalkı Sayısı, (2010-2013)



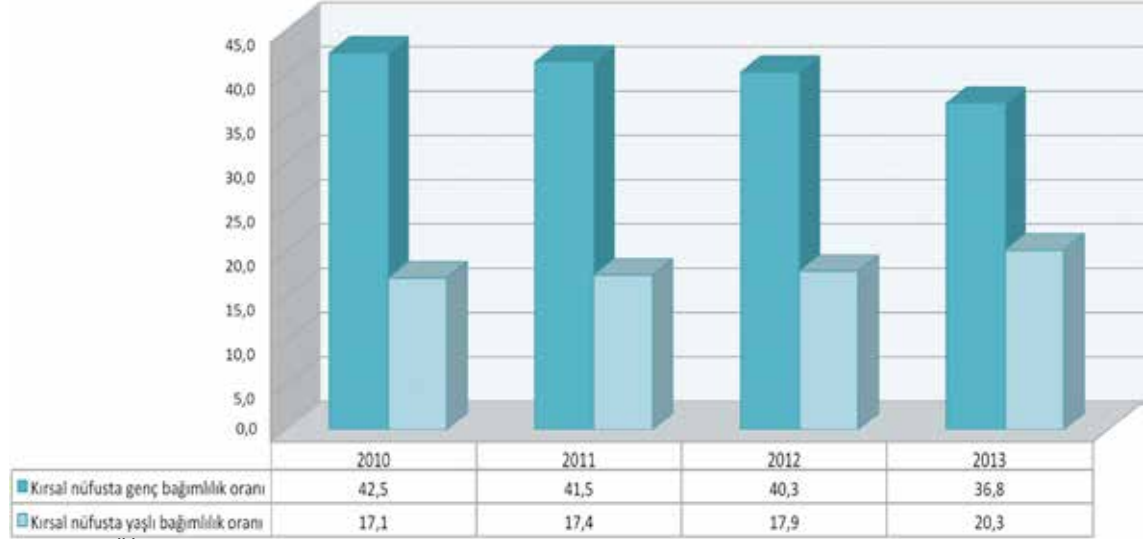
Kaynak: TÜİK

Tablo 7: Adrese Dayalı Nüfus Kayıt Sistemi (ADNKS) Sonuçları İBBS-1'e Göre Kırsal Nüfus Oranı, (2010-2013)



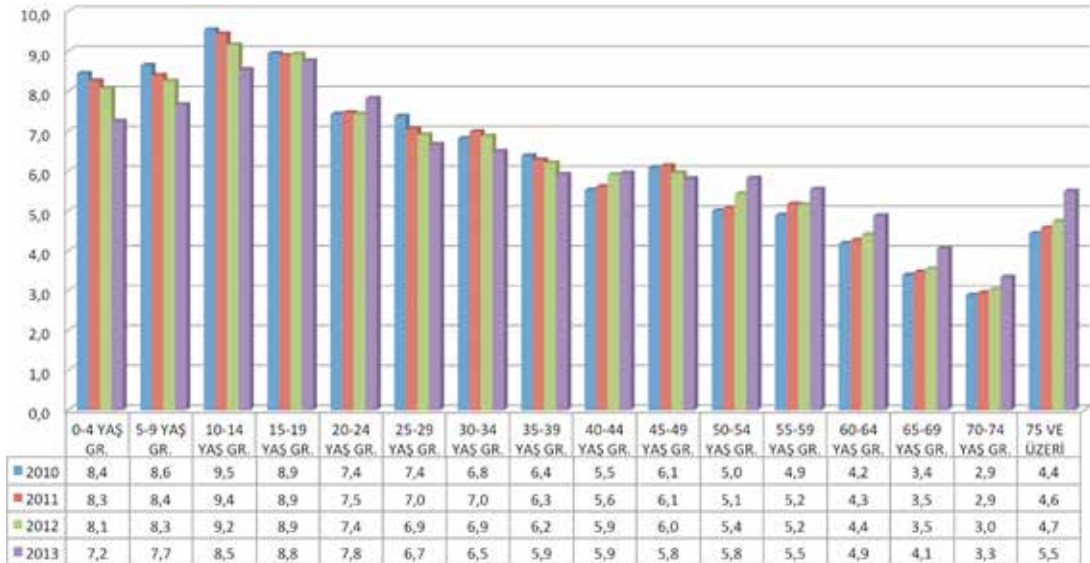
Kaynak: TÜİK

Tablo 8: Adrese Dayalı Nüfus Kayıt Sistemi (ADNKS) Sonuçları İBBS-1'e Göre Kırsal Nüfusta Genç ve Yaşlı Bağımlılık Oranları, (2010-2013)



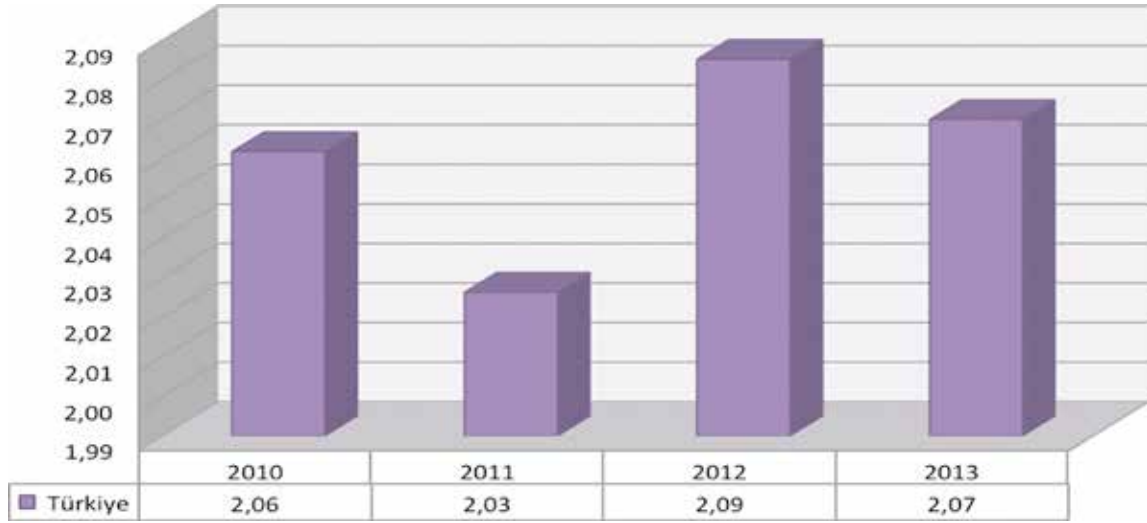
Kaynak: TÜİK

Tablo 9: Adrese Dayalı Nüfus Kayıt Sistemi (ADNKS) Sonuçları Kırsal Nüfusun Yaş Dağılımı, Türkiye Toplamı (2010-2013)



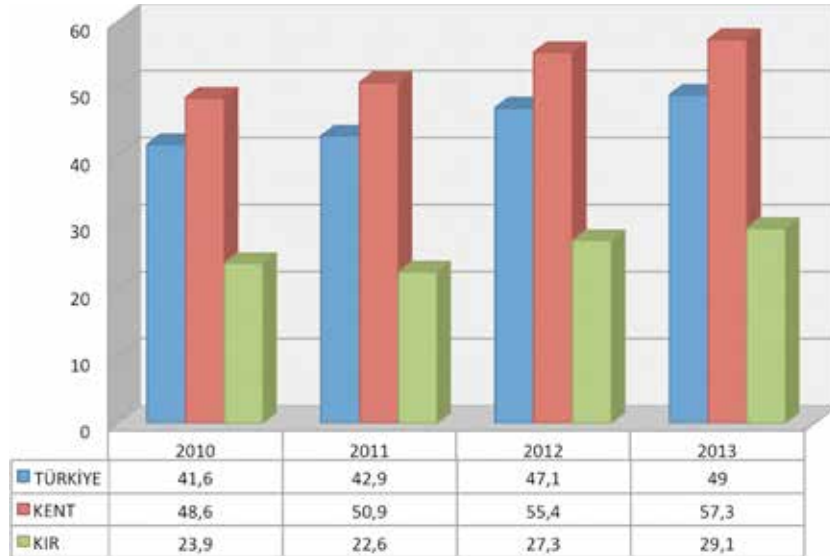
Kaynak: TÜİK

Tablo 10: İstatistiki Bölge Birimleri Sınıflamasına Göre Toplam Doğurganlık Hızı (2010-2013)



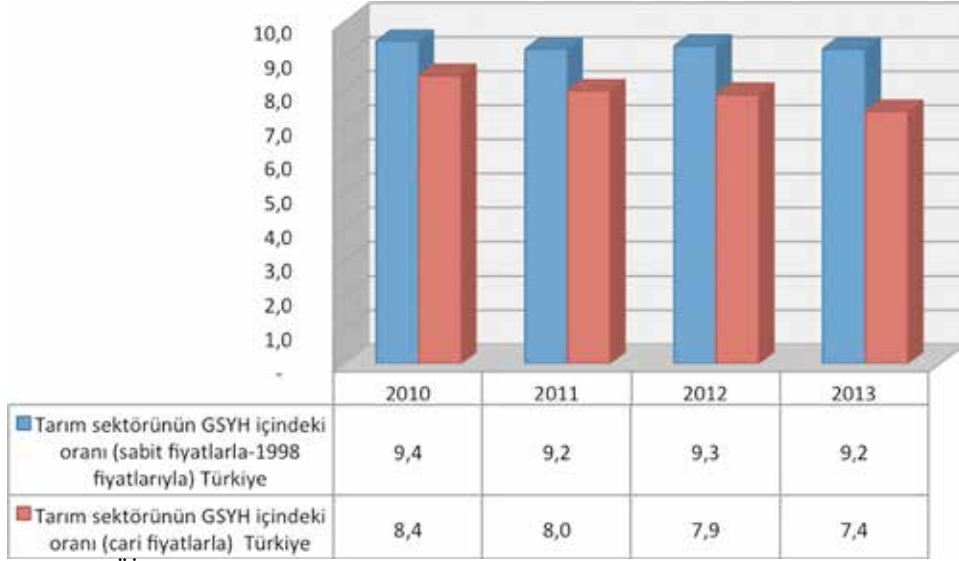
Kaynak: TÜİK

Tablo 11: İnternet Erişimi Olan Hane Oranı (%) (2010-2013)



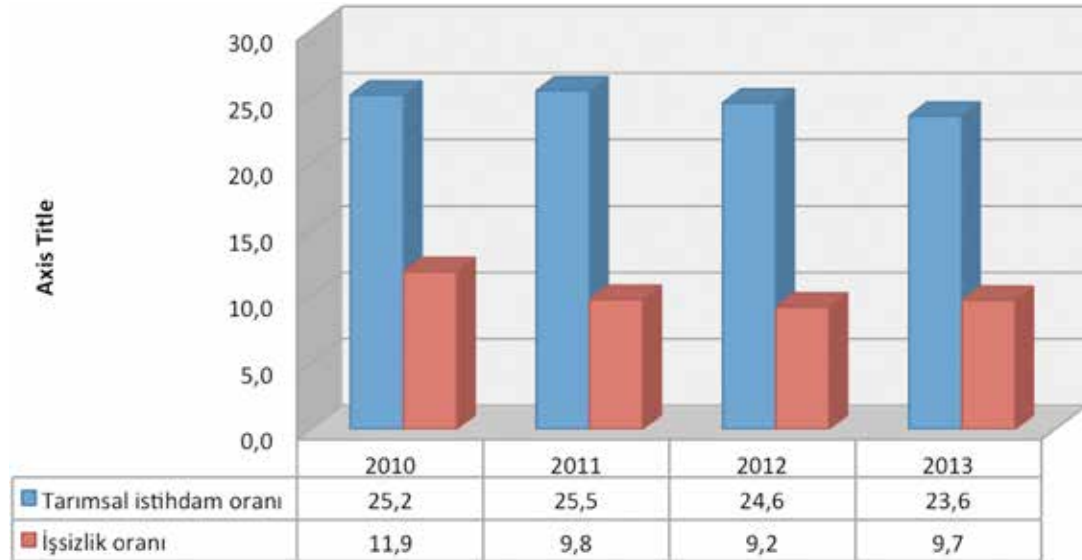
Kaynak: TÜİK

Tablo 12: Tarım Sektörünün GSYH İçindeki Oranı (%) (2010-2013)



Kaynak: TÜİK

Tablo 13: Tarımsal İstihdam Oranı, İşsizlik Oranı (2010-2013)



Kaynak: TÜİK

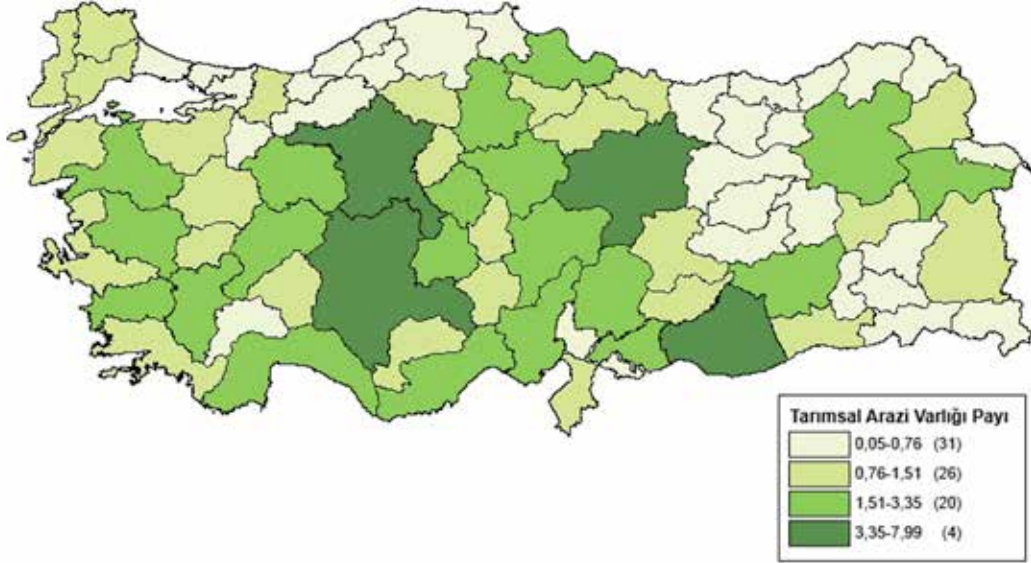


*Resmi İstatistik
Programı Kapsamında
İzlenebilen Kırsal
Göstergelerin
Değerlendirilmesi Ukks
(2014-2020)*

Tarımsal Yapı

Tarımsal arazi varlığı (çayır ve mera alanları hariç) 2013 yılı itibarıyla yaklaşık 23,8 milyon hektardır. Bu tarımsal arazi varlığının illere göre dağılımı Harita-1'de gösterilmektedir. Tarımsal işletme sayısı ise 2001 Genel Tarım Sayımı (GTS) sonuçlarına göre yaklaşık 3,1 milyon adettir. Türkiye'de, tarımsal yapıyı belirleyen en önemli unsurlardan biri olan tarım işletmeleri, küçük ölçekli ve bunların tasarrufundaki araziler çok parçalı ve dağınık haldedir. 2001 GTS'ye göre Türkiye'de ortalama işletme büyüklüğü 6,1 hektar ve işletme başına düşen parsel sayısı 4,1 adettir. Söz konusu küçük ve parçalı işletme yapısı, sektörde teknoloji kullanımını güçleştirmekte, mekanizasyon ve işgücü verimliliğini düşürmekte, işletmelerin tarımsal krediye ulaşma imkânını ve yeterli sermaye birikimini kısıtlamaktadır. Bunlara ilave olarak, Türk tarım sektöründe üretici örgütlenmesi yeterli seviyede değildir. Farklı türlerde çok sayıda üretici örgütünün bulunmasına karşın, üreticilerin bunlara katılımı sınırlı kalmaktadır.

Harita 1: Toplam tarımsal arazi varlığının iller itibarıyla dağılımı (Yüzde, 2013)

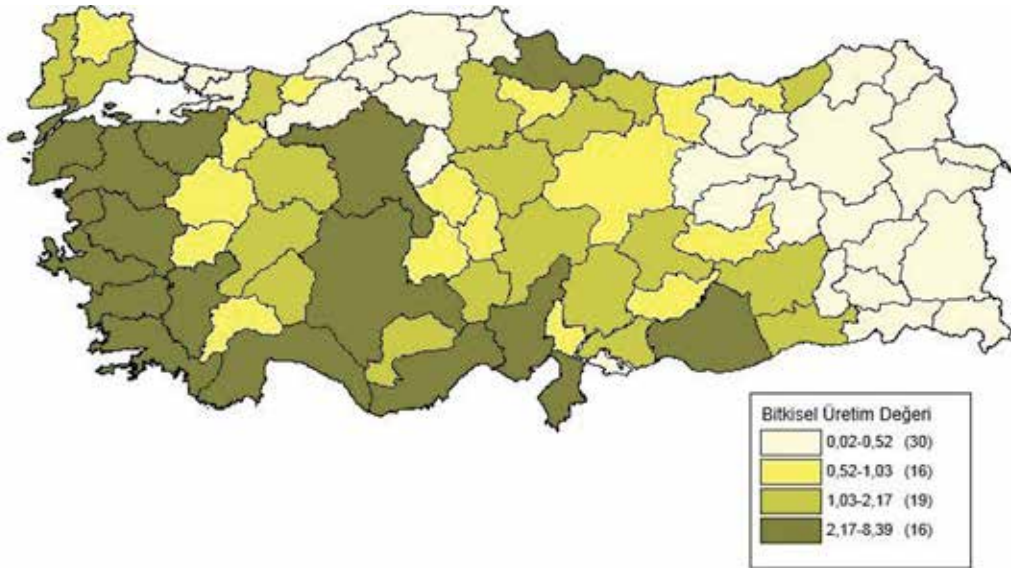


Kaynak: TÜİK

Diğer taraftan, 2007-2012 dönemi için tarım sektörünün (avcılık, ormancılık ve balıkçılık dâhil) milli gelire katkısı incelendiğinde, TÜİK verilerine göre sektörün sabit fiyatlarla Gayri Safi Yurtiçi Hâsıla içindeki payı 2007 yılında yüzde 8,9 iken 2012 yılında yüzde 9,3 olarak gerçekleşmiştir. Bu artış aşağıda görüleceği üzere tarımsal istihdam verilerine de yansımıştır.

Diğer taraftan illerin tarımsal üretim değerinin Türk Lirası cinsinden ölçülmesiyle hesaplanan sonuçlara göre (Harita-2) tarımsal arazi varlığı yüksek olan illerin bitkisel üretim potansiyeli de yüksek gözükmektedir.

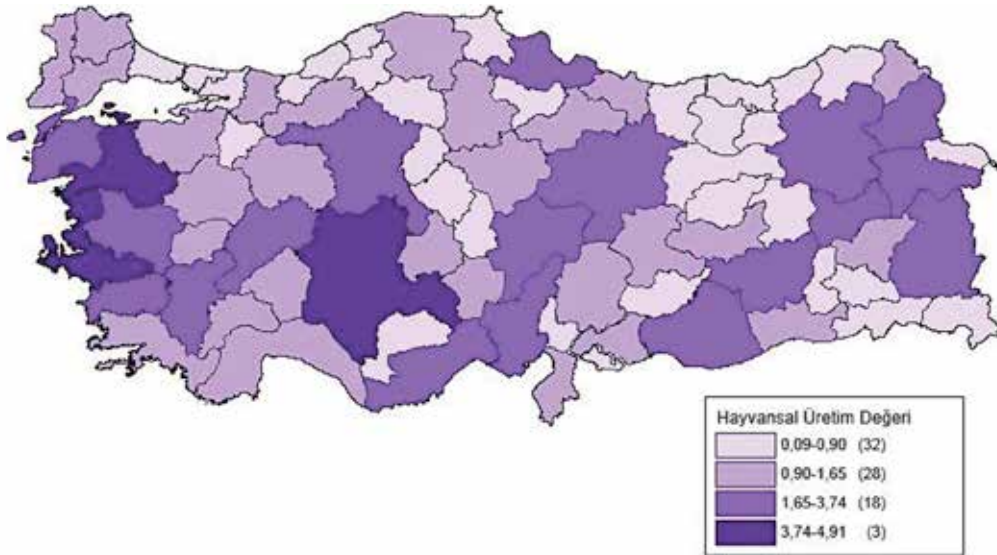
Harita 2: Toplam bitkisel üretim değerinin iller itibarıyla dağılımı (Yüzde, 2012)



Kaynak: TÜİK verileri kullanılarak üretilmiştir.

Hayvancılık üretim potansiyelinin ise ülke genelinde daha dengeli bir dağılım gösterdiği görülmektedir (Harita-3). Hayvansal üretim değeri, hayvansal ürünler değeri ile canlı hayvan değeri toplamından elde edilmiştir.

Harita 3: Toplam hayvansal üretim değerinin iller itibarıyla dağılımı (Yüzde, 2012)



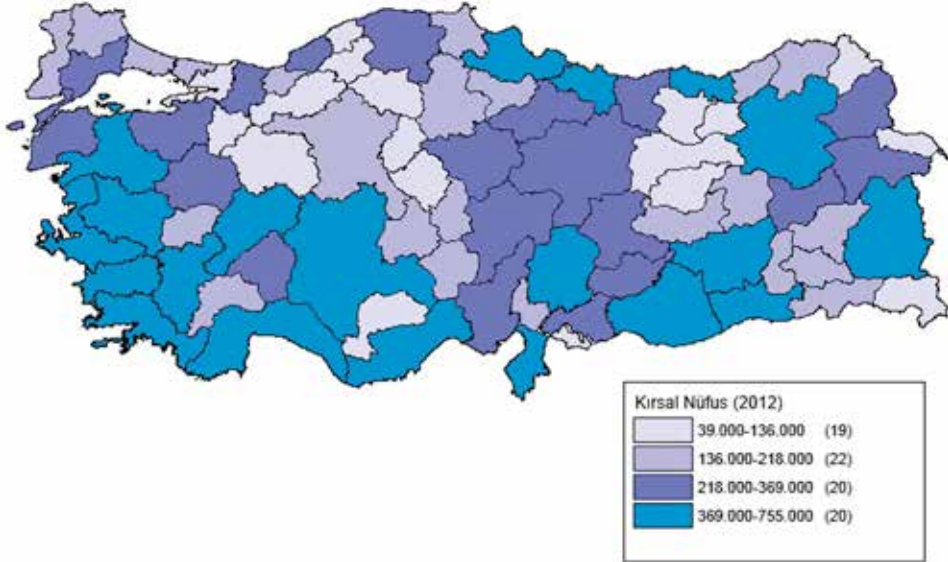
Kaynak: TÜİK verileri kullanılarak üretilmiştir.

Nüfus ve Göç

Türkiye’de kırsal ve kentsel yerleşimler ayırımına esas teşkil eden 20 bin nüfus eşiği¹ baz alındığında ülke nüfusunun 2007 yılında yüzde 32,5’i kırsal yerleşimlerde iken, 2012 yılında bu oran yüzde 27,7’ye gerilemiştir. Diğer bir ifadeyle kırsal nüfus yaklaşık olarak 22,9 milyondan 20,9 milyona gerilemiştir. 2007-2012 döneminde ülke nüfusu toplamda yüzde 7,1 artarken, kırsal nüfus yüzde 8,8 oranında azalmıştır. Bu durum kırdan kente göçlerin devam ettiğini göstermektedir.

2012 itibarıyla yerleşim yerlerine göre kırsal nüfusun dağılımı incelendiğinde; bu nüfusun yüzde 57’si köylerde, yüzde 24’ü beldelerde (*belediye teşkilatı bulunan köyler*) ve yüzde 19’u ilçe merkezlerinde yaşamaktadır. İller itibarıyla mevcut kırsal alan tanımına göre hesaplanan kırsal nüfusun dağılımı Harita-4’de gösterilmektedir.

Harita 4: İller itibarıyla kırsal nüfus büyüklükleri (2012)



¹ Türkiye’de köy ve şehir ayırımına esas teşkil eden tanım dikkate alındığında ise, nüfusun 2007 yılında yüzde 29,5’inin, 2012 yılında ise yüzde 22,7’sinin köylerde yaşadığı görülmektedir. Ancak, 2013 yılı ADNKS sonuçları 6360 sayılı yasa hükümleri gözetilerek yayımlandığı için BŞB bulunan 30 ilde artan şehirleşme oranlarının etkisiyle ülke geneli için söz konusu oran tanım gereği yükselecektir.

Türkiye’de kırdan kente göçlerin düşük bir ivmeyle de olsa süreceği ve köylerdeki toplam nüfusun azalmaya devam edeceği öngörülmektedir. Ancak bazı illerde köy nüfuslarında artış söz konusu olabilecektir. Köylerdeki nüfus seyrelmesi veya çözülme düzeyi üzerinde etkili olabilecek temel içsel parametreler; demografik yapı, coğrafi konum ve iklim, tarımsal üretim altyapısı, istihdam ve işgücü yapısı, sosyal ve fiziki altyapı hizmetlerine erişim düzeyidir. Bu süreç üzerinde etkili olması beklenen dışsal parametreler ise; kentlerdeki düşük vasıflı işgücü talebindeki artışın getirdiği istihdam ve daha yüksek gelir beklentisi, kentlerdeki cazip yaşam koşulları, bilişim ve ulaşım altyapısındaki gelişmelerle erişilebilirliğin artması ve temel kamusal hizmetlerin kentlerde daha nitelikli şekilde sunulmasıdır.

Yoksulluk ve Gelir Dağılımı

2007-2012 döneminde kırsal alanda yoksulluğun azaldığı görülmektedir. Bu eğilimin tarımsal istihdamın artması ve işsizliğin azalması ile paralel olduğu görülmektedir. Kırsal kesimde satın alma gücü paritesine göre, kişi başı günlük harcaması 4,3 ABD Dolarının altındaki nüfusun oranı 2007-2012 döneminde kırsal alanda yüzde 17,6’dan yüzde 5,9’a gerilerken, kentlerde ise yüzde 4,4’ten yüzde 0,6’ya gerilemiştir. Söz konusu dönemde gelir dağılımını gösteren Gini katsayısı kırsal alanda 0,38 düzeyinde, kentlerde ise yüzde 0,39 düzeyinde sabitlenmiştir. Diğer bir ifadeyle gelir dağılımında ciddi bir iyileşme ya da bozulma görülmemektedir.

Kırsal kesimde gelire göre sıralı yüzde 20’lik gruplar itibariyle yıllık hanehalkı kullanılabilir gelirin dağılımı incelendiğinde en üst ve en alttaki yüzde 20’lik grupların payı 2007 yılında kırsalda sırasıyla yüzde 44,1 ve yüzde 6,6 iken; kentlerde yüzde 44,8 ve yüzde 6,9 olmuştur. 2012 yılında ise bu grupların payı kırsal alanda yüzde 43,5 ve yüzde 6,4 iken; kentlerde yüzde 44,6 ve yüzde 7,0 olarak gerçekleşmiştir.

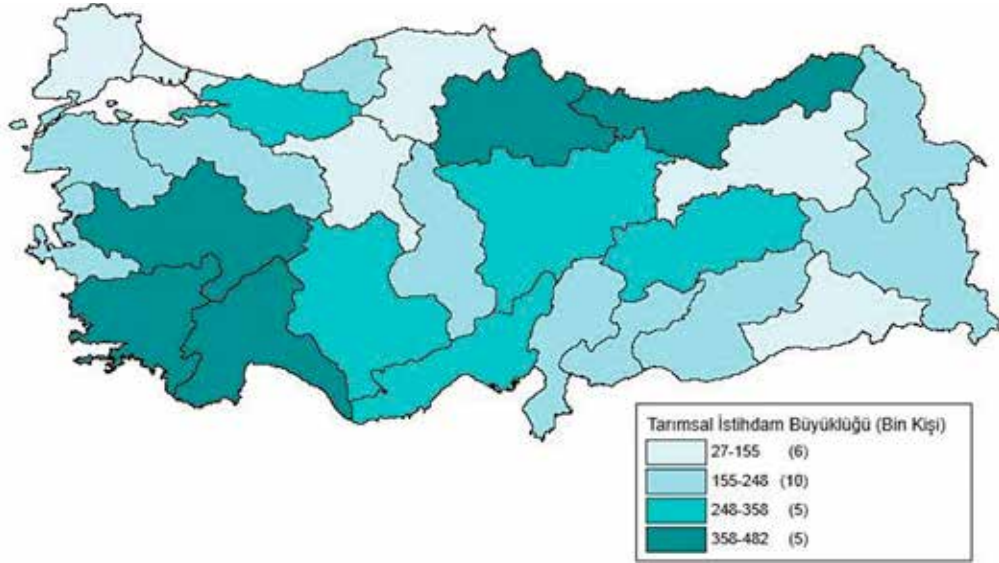
İşgücü ve İstihdam

Tarım sektörü, üretim ve istihdam faaliyetleri bakımından kırsal ekonominin omurgasını oluşturmaya devam etmektedir. 2007-2013 döneminde, tarım dışı istihdam imkânlarının kısıtlı olmasının etkisiyle, kırsal istihdamda tarımın payında ciddi bir değişim söz konusu değildir. Bu dönemde kırsal istihdam içinde tarım sektörünün payı yüzde 60’ın üzerinde kalmaya devam etmiştir. Söz konusu dönemde ulusal istihdam içinde tarım sektörünün payı da kısmi bir artışla yüzde 23,5’ten yüzde 23,6’ya yükselmiştir. 2007 yılında ülke genelinde tarımda istihdam edilen kişi sayısı yaklaşık 4,9 milyon kişi iken, 2013 itibarıyla bu rakam yaklaşık 6 milyon kişidir. 2013 yılı tarım istihdamının kırsal ve kentsel alanlara göre dağılımı incelendiğinde yaklaşık 5,3 milyon kişinin kırsal alanda, 700 bin kişinin ise kentlerde ikamet ettiği görülmektedir. Kentlerde ikamet ettiği halde tarım istihdamında bulunan önemli bir kesimin varlığından söz edilebilir.

Söz konusu dönemde, işgücüne ilişkin temel göstergeler incelendiğinde kırsal alanda işgücüne katılım oranı yüzde 50,8’den yüzde 53,6’ya

yükselmiş, işsizlik oranı ise yüzde 6,8'den yüzde 6,1'e gerilemiştir. Kırsal işgücünün üretim faaliyetlerine katılımının arttığını gösteren bu eğilimler, büyük ölçüde tarım sektörünün istihdam yaratma potansiyelinden kaynaklanmaktadır. 2013 itibarıyla tarımsal istihdamın İstatistikî Bölge Birimleri Sınıflandırmasına göre Düzey 2 bölgeleri itibarıyla dağılımını gösteren Harita-5'ye yansıyan sonuçlara göre, kırsal nüfusun yoğun olduğu bölgelerde (Harita-4) tarım istihdamı da yüksektir.

Harita 5: Düzey 2 bölgeleri itibarıyla tarımsal istihdam büyüklüğü (2013)



*Kırsal Kalkınma
Planı (2010-2013)
Değerlendirilmesi*



2007-2013 mali döneminde ülkemize Avrupa Birliği Katılım Öncesi Mali Yardım Aracı (IPA), kırsal kalkınma bileşeni (IPARD) * kapsamında sağlanan fonlardan yararlanma amacına yönelik, ulusal ve diğer uluslararası kaynaklarla finanse edilen kırsal kalkınma faaliyetlerine genel bir çerçeve oluşturacak olan “ Kırsal Kalkınma Planı (2010-2013) ” hazırlanmıştır.

Türkiye’de uygulanan ve uygulanmakta olan söz konusu kırsal kalkınma projelerinden edinilen deneyimler ;

- ✓ Güncel planlama yaklaşımlarının benimsenmesi, projelerin yerel özelliklere ve ihtiyaçlara göre şekillendirilmesi ve faydalanıcıların görüşlerine önem verilmesinin projelerin başarısı konusunda belirleyici olduğu,
- ✓ Proje ve öncelik seçimlerinin doğru yapılmasının yanında sosyal ve çevresel bileşenlere önem verilmesi gerektiği,
- ✓ Proje uygulamasında kamu kuruluşları ve ilgili aktörler arasında eşgüdüm sağlanamaması durumunda sorumluluk ve yetki karmaşası nedeniyle beklenen başarıya ulaşılamadığı,
- ✓ Proje uygulama safhasında idari ve teknik kapasite geliştirmeye dönük etkin programlara gereksinim duyulduğu,
- ✓ Proje hazırlık safhasında yöresel olanak ve kısıtların ortaya çıkarılması ve bunun sorgulanması gerektiği,
- ✓ Projelerde sağlıklı ve etkin bir izleme-değerlendirme sistemi kurularak; yerinde ve zamanında gerekli önlemlerin alınıp kaynakların etkin kullanımının sağlanması gerektiği, şeklinde özetlenebilir.

**IPARD Avrupa Birliği (AB) tarafından aday ve potansiyel aday ülkeleri desteklemek amacıyla oluşturulan, Katılım Öncesi Yardım Aracının (Instrument for Pre-Accession Assistance-IPA) Kırsal Kalkınma bileşenidir. IPARD, Avrupa Birliğinin ortak tarım politikası, Kırsal Kalkınma politikası ve ilgili politikaların uygulanması ve yönetimi için uyum hazırlıklarını ve bu kapsamda politika geliştirilmesini desteklemeyi amaçlamaktadır. IPARD desteğinin 2007-2013 dönemini içeren çok yıllık ‘Kırsal Kalkınma Programı’ kapsamında uygulanmaktadır. Bu destek kapsamındaki yatırımlar, Avrupa Komisyonu ve Türkiye Cumhuriyeti tarafından finansa edilmektedir. Avrupa Komisyonu tarafından 25 Şubat 2008 tarihinde uyarlanan Kırsal Kalkınma (IPARD) Programı; Türkiye’nin katılım öncesindeki önceliklerini ve ihtiyaçlarını dikkate alarak sürdürülebilir kalkınmayı sağlamak için kapasite oluşturmayı ve işletmeleri Avrupa Birliği standartlarına yükseltmeyi amaçlamaktadır.*

Kırsal kalkınma, Türkiye’de bölgesel gelişmenin sağlanması ve bölgeler arası dengesizliklerin giderilmesindeki stratejik önemini korumaktadır. Bugüne kadar gerçekleştirilen çalışmalar, bölgeler arası gelişmişlik farklılıklarının önemli ölçüde az gelişmiş yörelerimizin kırsal niteliği ve tarım ağırlıklı ekonomik yapıları ile ilişkili olduğunu göstermektedir. Nitekim, az gelişmiş yörelerimizde;

Ekonomi halen genellikle verimi düşük tarımsal üretime bağlıyken, bu bölgelerde iş ve gelir imkanları kısıtlı kalmakta,

- Genç işgücü ve sermaye gibi üretken faktörlerin göç dinamikleri ile kaybı söz konusu olmakta,
- Düşük nitelikli işgücünün girişimcilik kapasitesi ve verimliliği sınırlı bulunmakta,
- Altyapı, temel hizmetler ve yaşam kalitesinin geliştirilmesi ihtiyacı açıkça görülmektedir.

Bu nedenle, kırsal kalkınmanın bölgesel gelişme politikaları ile uyumu önem taşımaktadır. Ayrıca, Türkiye’nin AB üyeliği perspektifinde, kırsal kalkınma ekonomik ve sosyal uyuma yönelik politikaların önemli bir öncelik alanını oluşturmaktadır. Özellikle, 2003 yılında Ulusal Programın revize edilmesi sonrasında gerek ulusal politika ve program belgelerinde gerek AB’ye katılım perspektifi gereğince hazırlanan belgelerde, kırsal kalkınmanın önemi giderek daha fazla vurgulanmıştır.

Çiftçilerin gelir kaynaklarının çeşitlendirilmesi, çayır ve meraların ıslahı ve otlatmanın kontrol altına alınması, tarım sektöründeki KOBİ’lerin yeni iş kurma, mevcutlarını geliştirme konularında desteklenmesi, gelir getirici alternatif faaliyetlere yönelik olarak tarımsal teknikleri iyileştirici ve içsel potansiyeli harekete geçirici projelere öncelik verilmelidir. Söz konusu programlar çerçevesinde gerçekleştirilecek uygulamaların müktesebatın üstlenilmesi ve AB ile ekonomik ve sosyal uyumun sağlanmasına katkıda bulunmasının yanında merkezi ve yerel düzeyde kapasite gelişimini hızlandıracaktır. Gerek Bölgeler ve gerek Kır-kent arasındaki gelişmişlik farklılıkları halen önemini korumakta olup, kırsal kalkınmanın hızlandırılması en önemli öncelik alanımızdır.

Cumhuriyet döneminden günümüze kadar, Türkiye’nin ekonomik ve toplumsal hayatındaki ilerlemelere paralel olarak özellikle insan kaynaklarının ve kırsal altyapısının geliştirilmesi, tarımda verimliliğin artırılması yönünde önemli gelişmeler kaydedilmiştir. Ancak, bölgeler arası ve kır-kent arası gelişmişlik farklılıkları halen önemini korumakta, çağdaş uygarlığın en ileri aşamasına ulaşmayı hedefleyen Türkiye’de kırsal kalkınmanın hızlandırılması en önemli öncelik alanlarından birini oluşturmaya devam etmektedir.

EK-1 : Kırsal Kalkınma Planının (2010-2013) Hazırlanmasına İlişkin Protokole Taraf Kurumlar

1. Aile ve Sosyal Politikalar Bakanlığı
2. Çalışma ve Sosyal Güvenlik Bakanlığı
3. Çevre ve Şehircilik Bakanlığı
4. GAP Bölge Kalkınma İdaresi Başkanlığı
5. Gıda, Tarım ve Hayvancılık Bakanlığı
6. Gümrük ve Ticaret Bakanlığı
7. Hazine Müsteşarlığı
8. İçişleri Bakanlığı
9. Kalkınma Bakanlığı
10. Kültür ve Turizm Bakanlığı
11. Milli Eğitim Bakanlığı
12. Orman ve Su İşleri Bakanlığı
13. Sağlık Bakanlığı
14. Türkiye İstatistik Kurumu

Tarım Reformu
Genel Müdürlüğü

EK-2: Kırsal Kalkınma Planı İzleme Komitesi

Sıra	Üye Kurum	Temas Birimi
1	Gıda, Tarım ve Hayvancılık Bakanlığı	Tarım Reformu Genel Müdürlüğü
2	Aile ve Sosyal Politikalar Bakanlığı	Sosyal Yardımlar Genel Müdürlüğü
3	Avrupa Birliği Bakanlığı	Tarım ve Balıkçılık Başkanlığı
4	Bilim, Sanayi ve Teknoloji Bakanlığı	Sanayi Genel Müdürlüğü
5	Çalışma ve Sosyal Güvenlik Bakanlığı	Çalışma Genel Müdürlüğü
6	Çevre ve Şehircilik Bakanlığı	Mekansal Planlama Genel Müdürlüğü, Çevre Yönetimi Genel Müdürlüğü, Strateji Geliştirme Başkanlığı
7	Enerji ve Tabii Kaynaklar Bakanlığı	Strateji Geliştirme Başkanlığı
8	Gümrük ve Ticaret Bakanlığı	Strateji Geliştirme Başkanlığı
9	Gençlik ve Spor Bakanlığı	Strateji Geliştirme Başkanlığı
10	İçişleri Bakanlığı	Mahalli İdareler Genel Müdürlüğü
11	Kalkınma Bakanlığı	Bölgesel Gelişme ve Yapısal Uyum GM
12	Kültür ve Turizm Bakanlığı	Yatırım ve İşletmeler Genel Müdürlüğü
13	Maliye Bakanlığı	Milli Emlak Genel Müdürlüğü
14	Milli Eğitim Bakanlığı	Mesleki ve Teknik Eğitim Genel Müdürlüğü
15	Orman ve Su İşleri Bakanlığı	Orman Genel Müdürlüğü
16	Sağlık Bakanlığı	Türkiye Halk Sağlığı Kurumu
17	Hazine Müsteşarlığı	Kamu Sermayeli Kuruluş ve İşletmeler GM
18	Türkiye İstatistik Kurumu Başkanlığı	Tarım İstatistikleri Daire Başkanlığı
19	Türk Standartları Enstitüsü	Ürün Belgelendirme Merkezi Başkanlığı
20	Afet ve Acil Durum Yönetimi Başkanlığı	Planlama ve Zarar Azaltma Daire Başkanlığı
21	Tarım ve Kırsal Kalkınmayı Des. Kur.	Proje Hizmetleri Genel Koordinatörlüğü
22	Türk Patent Enstitüsü	Markalar Daire Başkanlığı
23	KOSGEB	KOBİ Araştırmalar ve Proje Koordinasyon Dairesi
24	Enerji Piyasası Düzenleme Kurumu	
25	Türkiye İş Kurumu Genel Müdürlüğü	
26	GAP Bölge Kalkınma İdaresi Başkanlığı	
27	DAP Bölge Kalkınma İdaresi Başkanlığı	
28	DOKAP Bölge Kalkınma İdaresi Bşk.	
29	KOP Bölge Kalkınma İdaresi Başkanlığı	
30	Kütahya Valiliği (Kütahya İl Özel İdaresi)	
31	Bilecik Valiliği (Bilecik İl Özel İdaresi)	
32	Burdur Valiliği (Burdur İl Özel İdaresi)	
33	Çankırı Valiliği (Çankırı İl Özel İdaresi)	
34	Amasya Valiliği (Amasya İl Özel İdaresi)	
35	Ağrı Valiliği (Ağrı İl Özel İdaresi)	
36	Batman Valiliği (Batman İl Özel İdaresi)	
37	Güney Marmara Kalkınma Ajansı	
38	Doğu Karadeniz Kalkınma Ajansı	
39	Çukurova Kalkınma Ajansı	
40	Ankara Kalkınma Ajansı	
41	İpekyolu Kalkınma Ajansı	
42	Fırat Kalkınma Ajansı	
43	İzmir Kalkınma Ajansı	

(1)2014 yılı listesidir.

Kısaltmalar

AB	Avrupa Birliđi
ADNKS	Adrese Dayalı Nüfus Kayıt Sistemi
ASPB	Aile Sosyal Politikalar Bakanlığı
ÇSGB	Çalışma Sosyal Güvenlik Bakanlığı
ÇŞB	Çevre Ve Şehircilik Bakanlığı
DSİ	Devlet Su İşleri
GSYH	Gayri Safi Yurtiçi Hasıla
GTB	Gümrük Ticaret Bakanlığı
GTHB	Gıda Tarım Ve Hayvancılık Bakanlığı
GTS	Genel Tarım Sayımı
HM	Hazine Müsteşarlığı
IPA	Avrupa Birliđi Katılım Öncesi Mali Yardım Aracı
IPARD	Avrupa Birliđi Kırsal Kalkınma Programı
İBBS	İstatistikî Bölge Birimleri Sınıflandırması
İBS	İzleme Bilgi Sistemi
İÇİB	İçişleri Bakanlığı
İÖİ	İl Özel İdareleri
KA	Kalkınma Ajansları
KB	Kalkınma Bakanlığı
KKEP	Kırsal Kalkınma Eylem Planı
KKP	Kırsal Kalkınma Planı
KKPİK	Kırsal Kalkınma Planı İzleme Komitesi
KOBİ	Küçük Ve Orta Bütçeli İşletmeler
KOSGEB	Küçük Ve Orta Ölçekli İşletmeli Geliştirme İdaresi Başkanlığı
KTB	Kültür Ve Turizm Bakanlığı
MEB	Millî Eğitim Bakanlığı
OSİB	Orman Su İşleri Bakanlığı
RİP	Resmî İstatistik Programı
SB	Sağlık Bakanlığı
SGK	Sosyal Güvenlik Kurumu
STK	Sivil Toplum Kuruluşu
TKB	Tarım Ve Köy İşleri Bakanlığı
TÜİK	Türkiye İstatistik Kurumu
UKKS	Ulusal Kırsal Kalkınma Stratejisi
YPK	Yüksek Planlama Kurulu

Kaynakça Listesi

Kalkınma Bakanlığı 2014 Yılı Programı
Kırsal Kalkınma Planı (2010-2013)
Onuncu Kalkınma Planı (2014-2018)
Ulusal Kırsal Kalkınma Stratejisi (2007-2013)
Kırsal kalkınma Planı İzlenmesi Konulu Başbakanlık Genelgesi (2012/23 Sayılı)
Ulusal Kırsal Kalkınma Stratejisi (2014-2020) Taslak
TÜİK Resmî İstatistik Verileri